

Les pratiques exemplaires

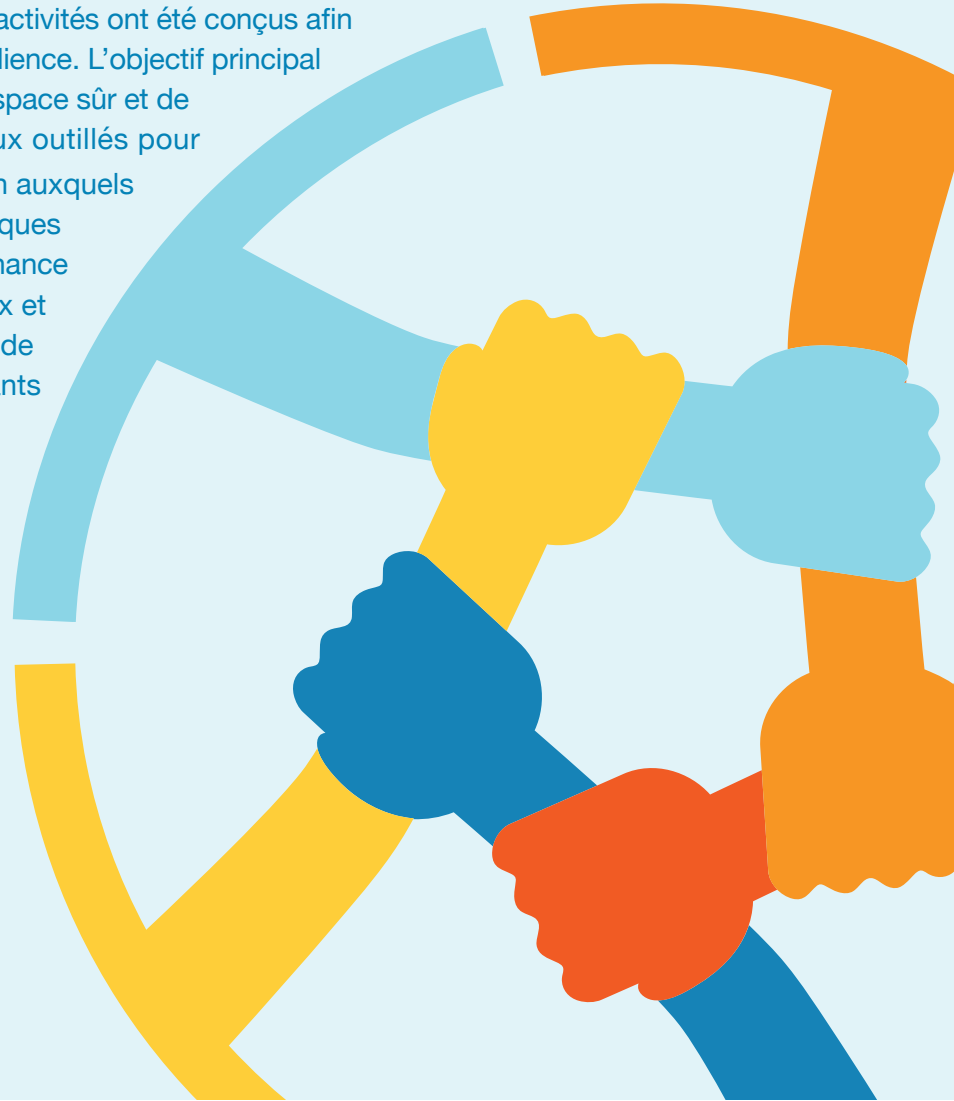
Recommandations pour le programme

Plus forts ensemble : Projet-jeunesse de lutte contre le racisme

Plus forts ensemble était un projet qui visait à habilitier les jeunes immigrants et les jeunes adultes racialisés pour qu'ils puissent reconnaître et remettre en question les réalités liées à l'oppression systémique auxquelles ils font face. Ce projet a utilisé des méthodes, telles qu'une programmation basée sur les arts¹ et des pratiques qui tenaient compte des traumatismes subis² afin de discuter des sujets relatifs au racisme et à la discrimination. Pendant une période de 6 mois, les participants ont pris part à une gamme d'ateliers et d'activités basés sur les arts, (énumérés dans le calendrier ci-joint). Les ateliers et activités ont été conçus afin d'encourager la confiance en soi et la résilience. L'objectif principal de L'Union fait la force était de créer un espace sûr et de s'assurer que les participants étaient mieux outillés pour combattre le racisme et la discrimination auxquels ils font face. Cette ressource sur les pratiques exemplaires a été créée pour donner la chance aux participants de faire entendre leur voix et identifier les occasions qui permettraient de mieux collaborer avec les jeunes immigrants et des jeunes adultes racialisés pour les autres organismes au service des jeunes.

¹ La programmation basée sur les arts est une approche de la programmation qui privilégie les arts comme moyen d'encourager une discussion sur les questions qui touchent les jeunes.

² Soins/pratiques tenant compte des traumatismes subis : <https://www.albertahealthservices.ca/info/Page15526.aspx>.





Le calendrier répertorie les activités auxquelles les jeunes ont participé au cours du projet L'Union fait la force. Les jeunes de L'Union fait la force se sont rencontrés régulièrement jusqu'à l'événement final du projet en janvier.

Lancement du projet (septembre)

Discussion sur la lutte contre le racisme et sur la façon dont elle exige une action et une compréhension du pouvoir et du privilège. Les organisateurs ont utilisé diverses activités pratiques et des mises en situation basées sur des scénarios pour mettre en relief le pouvoir et le privilège.

« Nous sommes ici, d'ici » : L'art contemporain des Noirs canadiens (octobre)

Exposition à la galerie d'art présentant des illustrations, des vidéos, des poèmes, des photographies et des sculptures évocatrices qui soulignent l'histoire de la discrimination raciale contre les Noirs au Canada, ainsi que la célébration de l'identité noire. Les participants ont pu apprécier les œuvres et écrire une réflexion.

Atelier sur l'oppression systémique (octobre)

Dialogue sur les obstacles auxquels font face les communautés de PNAGDC et identification des défis systémiques liés à l'accès aux services et aux ressources. L'atelier comprenait des vidéos et des activités amusantes pour garder la conversation légère.

Projet « Photovoice » (novembre)

Les jeunes de Plus forts ensemble ont pris des photos évocatrices et les ont associées avec leur propre témoignage écrit qui parlait de leur identité et du racisme/discrimination auquel ils ont fait face.

Théâtre-forum (novembre)

En partenariat avec les animateurs Taitania Catarco et Adrien Choong, les participants ont utilisé l'art dramatique comme forme d'expression pour décrire les expériences vécues par les jeunes lorsqu'ils sont confrontés au racisme et à la discrimination.

Atelier d'illustration - identité et intersectionnalité (novembre)

En partenariat avec le MacPhee Center, les jeunes ont développé des illustrations, leurs versions personnelles de ce à quoi ressembleraient les superhéros ayant une identité intersectionnelle. Une discussion de groupe sur les caractéristiques des superhéros a suivi.

Campagne de promotion sur les réseaux sociaux de Plus forts ensemble (novembre à mars)

En partenariat avec Reem El-Attar, les participants ont créé des profils avec photo, des témoignages utilisant la démarche Photovoice et des illustrations fondées sur la sensibilisation. Ces messages ont été publiés dans les réseaux sociaux afin de faire participer le public sur le thème du racisme et de la discrimination.

Danse hip-hop et « Prendre la place » (décembre)

En partenariat avec l'organisme de bienfaisance Unity Charity d'Halifax, les participants ont exploré les racines historiques du hip-hop et la façon dont ce style a été utilisé comme méthode pour résister à l'oppression en « prenant la place ». Les jeunes ont exploré les mouvements prononcés du hip-hop et la façon dont le mouvement physique de « prendre la place » est synonyme de mettre en valeur l'identité d'une personne sans avoir à s'en excuser.

Événement public Plus forts ensemble (janvier)

En partenariat avec la bibliothèque centrale d'Halifax et le Theatre du Poulet, les participants ont eu l'occasion de présenter des œuvres créatives (théâtre, danse, poésie, illustrations) portant sur des sujets relatifs à la justice sociale. L'événement public a également présenté une table ronde portant sur l'identité, le racisme et la discrimination au Canada avec un groupe de jeunes militants locaux.

Sortie théâtre pour voir la pièce « Controlled Damage » (février)

Les participants ont été invités à voir une pièce produite par Neptune Theatre et qui mettait en scène les barrières systémiques, les injustices raciales et les défis auxquels Viola Desmond et de nombreux autres Afro-Néo-Écossais ont fait face et continuent de faire face.

Groupe de discussion et évaluation du projet Plus forts ensemble (mars)

Cette ressource a été développée grâce aux commentaires reçus des jeunes qui ont participé à ce groupe de discussion. Ils se sont concentrés sur les problèmes reliés au soutien et au manque de soutien à l'intérieur de la municipalité régionale d'Halifax.

Partenaires et collaborateurs

Partenaires du projet : Immigrant Services Association of Nova Scotia (ISANS), YMCA Centre for Immigrant Programs, African Diaspora Association of the Maritimes (ADAM) and Immigration Francophone Nouvelle-Écosse (IFNÉ).

Collaborateurs du projet : Theatre du Poulet, UNITY Charity (Halifax), MacPhee Centre and Halifax Central Library.

Les jeunes auxquels nous faisons référence dans la ressource sur les pratiques exemplaires :

Participants : 20 jeunes et jeunes adultes (âgés de 15 à 24 ans) qui ont participé au projet L'Union fait la force.

Jeunes immigrants racialisés : Se rapporte particulièrement aux jeunes et aux jeunes adultes qui possèdent une identité intersectionnelle (faire partie d'un groupe racialisé et être immigrant).

Jeunes sous-représentés : Désigne les jeunes et les jeunes adultes qui s'identifient comme étant racialisés, LGBTQ2+, autochtones, Afro-Néo-Écossais, handicapés et/ou immigrants.

Définition de la lutte contre le racisme et la discrimination

La lutte contre le racisme et la discrimination sont des actions qui remettent en question le racisme et la discrimination envers les communautés sous-représentées, que cette oppression soit historique ou actuelle. La discrimination peut se présenter sous différentes formes, notamment l'oppression systémique et les comportements nuisibles.

Glossaire

Personnes racialisés : Les personnes qui ne sont « pas blanches ».

PNAGDC (angl. BIPOC) : Personnes Noires et/ou autochtones et/ou les gens de couleur.

Décolonisation : Processus de reconnaissance de l'histoire coloniale et des structures coloniales restantes au sein des institutions sociales et du démantèlement actif de ces systèmes qui continuent d'oppresser les communautés Noires, autochtones et les gens de couleur (PNAGDC).

Tokénisme : Pratique qui vise à recruter un nombre minimal de membres des communautés sous-représentées pour donner l'impression d'être diversifié.

Biais : Être favorable ou défavorable à une personne ou à un groupe basé sur des perceptions personnelles.

Préjugé : Supposition préconçue et défavorable d'une personne ou d'un groupe fondé sur l'affiliation politique, le sexe, le genre, les croyances, les valeurs, la classe sociale, l'âge, l'invalidité, la religion, la sexualité, la race/l'origine ethnique, la langue, la nationalité, la beauté, l'occupation, l'éducation, la criminalité, l'affiliation à une équipe sportive ou d'autres caractéristiques personnelles³.

Stéréotype : Idée générale, simplifiée à outrance; souvent une idée erronée ou supposition au sujet d'une personne ou un groupe.

Plus forts ensemble - Programmation contre le racisme et la discrimination:

Exemples de programmation pour la lutte contre le racisme et la discrimination adoptée par le projet Plus forts ensemble :

- Avant l'élaboration de cette programmation, le personnel a adopté l'intention commune de défendre les intérêts et la justice, et a fait preuve de souplesse afin d'intégrer des changements basés sur la rétroaction continue des participants.
- La première séance de Plus forts ensemble était une activité interactive conçue pour aborder les thèmes du pouvoir et du privilège et pour permettre d'identifier le positionnement du personnel et des participants⁴.
- Les animateurs du programme provenaient de différents milieux sociaux et étaient des membres racialisés de la communauté.
- La programmation a encouragé et amplifié les compétences des participants. Par exemple, lors de l'événement public final, les participants ont démontré leurs compétences en poésie, en écriture, en art oratoire, en dessin, en danse, en théâtre ainsi que plusieurs autres compétences.

³ Dovidio, J. F., & Gaertner, S. L. (2010). « Intergroup bias ». In S. T. Fiske, D. T. Gilbert, & G. Lindzey (Eds.), *The Handbook of Social Psychology* (5th ed., Vol. 2). New York: Wiley.

⁴ « Exploring My Power and Privilege » <https://ccdi.ca/media/1588/toolkit-2-exploring-my-power-and-privilege.pdf>

Pratiques exemplaires

Ces lignes directrices sur les pratiques exemplaires sont des méthodes de pratique qui ont été assemblées grâce aux commentaires reçus des jeunes qui ont participé à un groupe de discussion. Les jeunes ont identifié les principaux secteurs-clés de soutien dont ils ont besoin lorsqu'ils accèdent les ressources dans la communauté.

- 1 **Allyship** est d'une importance cruciale dans la promotion de la lutte contre le racisme et la discrimination, mais aussi en tant qu'approche pour le développement des programmes pour la jeunesse. Il est essentiel de réunir les communautés sous-représentées, lors des discussions sur les préoccupations liées à la discrimination et la marginalisation, à l'aide d'approches qui tiennent compte des traumatismes subis. Il est important de créer activement des liens, à travers un réseau de fournisseurs de services, d'écoles et d'organismes communautaires qui donneront lieu à des partenariats et des collaborations.
- 2 **Explorer** les ressources pour les jeunes en fournissant des services linguistiques (interprétation et traduction), des billets d'autobus, etc..., pour assurer une participation sans obstacle.
- 3 **Adapter** le niveau de langue dans les communications destinées aux jeunes pour qu'elles soient facile à comprendre pour eux. L'utilisation d'Internet, par le biais des plateformes de réseaux sociaux, est un excellent moyen d'atteindre les jeunes, pour les sensibiliser et pour aborder les questions importantes lors de la création d'un environnement habitant et solidaire pour les jeunes immigrants racialisés
- 4 **Intégrer** une programmation basée sur les arts et l'utiliser pour promouvoir les moyens d'expression qui mèneront vers des discussions portant sur les problèmes auxquels font face les jeunes immigrants racialisés peut être un outil d'autonomisation. Ces outils peuvent aussi développer des compétences, notamment le leadership, la confiance et la résilience.
- 5 **La justice raciale et l'équité** devraient toujours être incluses dans toute programmation ou tout service afin d'assurer que les voix et les expériences sont entendues et que les organisations défont activement et travaillent à décoloniser les barrières structurelles et les lacunes qui pourraient être présentes. Il est important de discuter de l'impact de la colonisation sur les communautés ainsi que de l'importance de comprendre ce que signifie la décolonisation et comment elle peut être mise en œuvre dans nos communautés aujourd'hui.
- 6 **L'accès à des services de counseling** doit devenir une priorité dans toutes les organisations. Les jeunes immigrants racialisés ont besoin d'espaces sûrs pour discuter des problèmes auxquels ils sont confrontés, et il est essentiel d'avoir des ressources en santé mentale qui tiennent compte des traumatismes subis, qui sont accueillants pour les jeunes et qui répondent à leurs besoins.
- 7 **Créer des normes communautaires**⁵ et les réévaluer tout au long du programme. Les normes communautaires aident à réduire le traumatisme et le conflit, et elles abattent les structures de pouvoir et de privilège. Les normes communautaires favorisent un environnement positif et sécuritaire pour le personnel et les jeunes afin d'établir un dialogue sain, des ententes collectives et donne l'occasion d'apprendre et de réfléchir.
- 8 **Inclure la rétroaction provenant** des jeunes immigrants racialisés et des communautés et se questionner, de manière active, pour comprendre qui participe à la prise de décisions lors des rencontres. Cette approche aide à créer une programmation axée sur les jeunes, à développer leur autonomie et les encourage à utiliser leurs compétences en leadership.
- 9 **Des espaces plus sûrs** habilent les jeunes en leur permettant de se réunir et de s'exprimer librement d'une manière qui favorise leur bien-être. La décolonisation et les approches anti-oppressives doivent être utilisées pour promouvoir des espaces sûrs pour les jeunes PNAGDN. Lors de la création d'espaces sûrs pour les jeunes immigrants racialisés, il est important d'embaucher du personnel diversifié qui est compétent dans les pratiques qui tiennent compte des traumatismes subis.
- 10 **Rendre la programmation accessible et invitante** pour les jeunes de tous les milieux. Offrir une programmation diversifiée et inclusive qui souligne l'intersectionnalité et qui permet à tous de participer.

⁵ Heartwood Center for Community and Youth Development – Community Standards Resource : <https://heartwood.ns.ca/wp-content/uploads/2013/07/CommunityStandards.pdf>.

⁶ Crenshaw, Kimberle (1989) "Demarginalizing the Intersection of Race and Sex: A Black Feminist Critique of Antidiscrimination Doctrine, Feminist Theory and Antiracist Politics," University of Chicago Legal Forum: Vol. 1989, Article 8. Disponible à l'adresse : <https://chicagounbound.uchicago.edu/uclf/vol1989/iss1/8>.

Programmation pour la lutte contre le racisme et la discrimination

Les méthodes d'évaluation du projet Plus forts ensemble comprenaient des sondages en ligne, de la rétroaction continue et un groupe de discussion. **Le contenu suivant comprend les commentaires et les suggestions des participants en fonction de leur expérience dans l'accès aux organismes destinés aux jeunes** (les organismes destinés aux jeunes sont définis dans le contexte du groupe Plus forts ensemble comme suit : organismes d'établissement, écoles, bibliothèques, organismes destinés aux jeunes, services récréatifs, etc...).



Types de questions posées dans le groupe de discussion :



1. Quels sont les services pour les jeunes que tu utilises à Halifax?
2. Définis « soutien »?
3. Que peut t'apporter un espace sûr?

Suggestions des jeunes à l'intention des organismes destinés aux jeunes sur la façon de créer un espace sûr :

- Créer un espace positif dédié pour les jeunes immigrants racialisés afin de célébrer et de discuter de leur identité et de leurs expériences. Un espace sûr peut agir comme un bouclier contre l'isolement auquel font face les jeunes nouveaux arrivants racialisés et autres jeunes sous-représentés.
- S'assurer que l'espace dégage une atmosphère libre de jugement.
- Un espace sûr n'a pas besoin d'être une zone désignée, mais plutôt un environnement qui peut être créé et maintenu de façon constante.
- L'espace sûr est esthétiquement agréable et réconfortant pour les jeunes.
- Collaborer avec les jeunes provenant d'organismes partenaires et inclure le personnel jeunesse de ces organismes partenaires dans l'élaboration de la programmation, et s'assurer de leur participation active pendant l'animation.

Exemples : Offrir des jeux amusants, du matériel d'arts, de la musique et/ou de la nourriture appropriée du point de vue culturel. S'assurer que le personnel est présent sur place et qu'il est représentatif des jeunes (en ce qui a trait à l'âge, le sexe, les origines et le milieu, etc...), et que le personnel donne accès aux services de counseling (si le counseling n'est pas offert au sein de l'organisation, il est alors possible de diriger vers d'autres ressources).

Obstacles

- Le tokénisme se produit lorsque des jeunes immigrants racialisés sont invités dans un espace afin de reproduire le concept de diversité sans réellement créer des liens et apprendre au sujet des expériences des jeunes impliqués.
- Le personnel qui n'examine pas les situations du point de vue de l'équité ou qui n'utilise pas une approche qui tient compte des traumatismes subis.
- Le manque de ressources pour surmonter les obstacles auxquels font face de nombreux jeunes immigrants racialisés (transport, interprétation et traduction, espace de prière, etc...)

Intégration de la programmation basée sur les arts

<ul style="list-style-type: none"> • Les conversations au sujet du racisme et de la discrimination peuvent être difficiles et lourdes pour les jeunes sous-représentés sans le médium de l'art. • Le manque de services d'interprétation dans leur langue pour parler de leurs expériences traumatisantes. • Le manque de connaissances, de mesures et de précautions préparées avant la programmation. Cela peut entraîner des conversations difficiles, un manque de liens affectifs et un manque d'intérêt notables chez les jeunes eux-mêmes. 	<ul style="list-style-type: none"> • Encourager les jeunes à avoir des conversations saines et engageantes dans un espace sans jugement qui favorise la liberté d'expression. • Encourager l'utilisation de l'expression créative comme moyen d'exprimer les sentiments d'une personne, sans mettre l'accent sur la langue. • Motiver les jeunes à développer des compétences créatives, un concept qui a fait ses preuves pour améliorer le développement cognitif et psychologique général.⁷ 	<ul style="list-style-type: none"> • On a demandé aux jeunes d'identifier leurs intérêts créatifs au début du projet pour l'élaboration du programme. • Les jeunes ont visité une exposition d'art contemporain d'œuvres produites par des artistes noirs canadiens et ont produit une réflexion écrite sur ce que les œuvres d'art représentaient pour eux. • Le projet a eu recours au théâtre-forum pour élaborer des situations de la vie courante afin de souligner les expériences quotidiennes des jeunes immigrants racialisés et pour encourager les jeunes à changer l'issue d'une situation et le scénario par le biais d'Allyship et la défense des droits.
------------------------------------------------------------------------------------------------------------------------------------------------------------------------------------------------------------------------------------------------------------------------------------------------------------------------------------------------------------------------------------------------------------------------------------------------------------------------------------------------------------------------------------------------------------------------------------	--------------------------------------------------------------------------------------------------------------------------------------------------------------------------------------------------------------------------------------------------------------------------------------------------------------------------------------------------------------------------------------------------------------------------------------------------------------------------------------------------------------------------------------------	----------------------------------------------------------------------------------------------------------------------------------------------------------------------------------------------------------------------------------------------------------------------------------------------------------------------------------------------------------------------------------------------------------------------------------------------------------------------------------------------------------------------------------------------------------------------------------------------------------------------------------------------------------------------------------------------------------

Interactions relationnelles⁸

<ul style="list-style-type: none"> • Ne pas garder le contact visuel lorsqu'on parle aux jeunes. • Ne pas se concentrer sur le développement de relations de confiance. • Interagir principalement avec les jeunes connus du personnel et par conséquent, amener les autres jeunes à ne pas se sentir bienvenus. • Ne pas prêter attention aux jeunes lorsqu'ils révèlent leurs inquiétudes : p. ex., faire plusieurs choses à la fois en essayant d'écouter les jeunes. • Ne pas prononcer correctement les noms des jeunes ou ne pas se rappeler des détails qui leur importent. 	<ul style="list-style-type: none"> • Le personnel écoute activement les jeunes et leur donne des réponses sincères et empathiques pour que les jeunes sachent qu'ils ont quelqu'un à qui parler. • Le personnel se souvient des besoins et des inquiétudes des jeunes et leur fournit des commentaires encourageants. Avec les jeunes, le personnel travaille à développer la confiance et à comprendre leurs vulnérabilités et leurs forces. • Investir le temps nécessaire pour connaître les détails à retenir et ce que les jeunes considèrent comme important à reconnaître. 	<ul style="list-style-type: none"> • Le personnel de L'Union fait la force a écouté les perspectives des jeunes et s'est assuré de toujours vérifier auprès de chaque jeune individuellement. • Les prévisions budgétaires, les résultats et les processus ont été présentés aux jeunes au début du projet afin d'assurer la transparence et de créer un environnement de confiance. • Un ensemble de normes communautaires décidé d'un commun accord a été établi pour protéger tout besoin particulier des jeunes.
---------------------------------------------------------------------------------------------------------------------------------------------------------------------------------------------------------------------------------------------------------------------------------------------------------------------------------------------------------------------------------------------------------------------------------------------------------------------------------------------------------------------------------------------------------------------------------------------------------------------------------------	--------------------------------------------------------------------------------------------------------------------------------------------------------------------------------------------------------------------------------------------------------------------------------------------------------------------------------------------------------------------------------------------------------------------------------------------------------------------------------------------------------------------------------------------------------------------------------------------------------------------	-------------------------------------------------------------------------------------------------------------------------------------------------------------------------------------------------------------------------------------------------------------------------------------------------------------------------------------------------------------------------------------------------------------------------------------------------------------------------------------------------------------------------------------------------------



⁷ « Creative development in young people » <https://www.thirdfactor.org/laycraft-maturing-through-creativity/>.

⁸ Les interactions relationnelles sont des interactions qui donnent la priorité à un point de vue qui tient compte des traumatismes subis, ce qui signifie que les jeunes et le personnel sont empathiques et se soutiennent les uns les autres.

⁹ Une approche axée sur les jeunes permet de focaliser les priorités sur les perspectives et les opinions des jeunes. Elle permet également de prendre conscience que la prestation du programme devrait se faire sur des plateformes adaptées aux jeunes.

¹⁰ Article : Les immigrants racialisés utilisent le transport en commun trois fois plus que tout autre catégorie de population à Halifax : <https://www.halifaxtoday.ca/local-news/new-group-launches-campaign-to-address-racist-incidents-on-halifax-transit-1132070>.

Obstacles

Recommandations

Exemples de projets complétés par Plus forts ensemble

Approche axée sur les jeunes et communication⁹

<ul style="list-style-type: none"> • Un manque d'indemnisation pour le temps, les efforts et la participation des jeunes. • L'utilisation fréquente de communications non destinées aux jeunes, telles que la dépendance envers le personnel pour informer les membres de la communauté sur la programmation et les services via le bouche à oreille, les appels téléphoniques, etc... • Aucune référence n'a été faite dans la communauté au sujet des occasions qui pourraient être bénéfiques pour les jeunes immigrants racialisés. 	<ul style="list-style-type: none"> • Processus continu visant à saisir le point de vue des jeunes immigrants lors des conversations sur la programmation. • Indemniser les jeunes pour leur implication par le biais de développement des compétences et/ou d'honoraires. • L'utilisation des réseaux sociaux, tels qu'Instagram, Snapchat, etc..., pour communiquer avec les jeunes, est une bonne façon de réellement interagir avec les jeunes. • Souligner toutes les ressources et tous les programmes bénéfiques qui sont offerts aux jeunes dans la communauté. • Établir des partenariats et faire du réseautage avec des organismes afin que les jeunes soient bien informés sur toutes les autres occasions offertes dans la communauté. 	<ul style="list-style-type: none"> • Le personnel de Plus forts ensemble a demandé aux jeunes de participer à des évaluations anonymes afin de donner leur rétroaction sur la programmation. • Les jeunes de Plus forts ensemble ont perçu des honoraires (entre 80 \$ et 100 \$) pour leurs efforts et leur temps. • La communication avec les jeunes s'est faite principalement par le biais d'applications comme Whatsapp et Instagram. • Des ateliers ont été organisés en partenariat avec d'autres organisations et offerts sur leur site. Des conférenciers et des animateurs de l'extérieur ont été invités à diriger la programmation pour les participants. Des rencontres se sont tenues dans diverses organisations. Des activités ont été prévues à divers endroits dans la ville.
--------------------------------------------------------------------------------------------------------------------------------------------------------------------------------------------------------------------------------------------------------------------------------------------------------------------------------------------------------------------------------------------------------------------------------------------------------------------------------------------------------------------------------------------------------------------------	-------------------------------------------------------------------------------------------------------------------------------------------------------------------------------------------------------------------------------------------------------------------------------------------------------------------------------------------------------------------------------------------------------------------------------------------------------------------------------------------------------------------------------------------------------------------------------------------------------------------------------------------------------------------------------------------------------------------------------------------------------------------------------------------------------	-------------------------------------------------------------------------------------------------------------------------------------------------------------------------------------------------------------------------------------------------------------------------------------------------------------------------------------------------------------------------------------------------------------------------------------------------------------------------------------------------------------------------------------------------------------------------------------------------------------------------------------------------------------------------------------------------------------------------------------------------------------------------------------------------------------------------------------------

Accessibilité

<ul style="list-style-type: none"> • Lacunes dans la communication entre le personnel et les jeunes quant à l'endroit où se tient la programmation et aux moyens d'y parvenir.¹⁰ • Pas assez de temps, d'efforts et de ressources consacrés à la planification logistique relative à l'accès à la programmation (distance entre l'endroit où vivent la majorité des jeunes et où se trouvent les programmes ou les services). • Fournir exactement les mêmes services et ressources à tous les jeunes immigrants racialisés, sans comprendre les besoins particuliers de chaque jeune. 	<ul style="list-style-type: none"> • Donner aux jeunes des renseignements détaillés sur les emplacements, les services et la programmation. Évaluez les distances parcourues par les jeunes pour participer aux programmes et leur offrir du soutien au besoin. • Le personnel doit évaluer ce qui suit : les renseignements sur les transports en commun sont-ils accessibles (langue)? Y a-t-il des ressources pour fournir des billets d'autobus aux jeunes? Y a-t-il un lieu de rencontre centralisé? L'espace est-il accessible? • S'assurer que l'espace est accueillant pour les populations diverses, telles que les femmes, la communauté LGBTQ2+, les personnes handicapées, etc... 	<ul style="list-style-type: none"> • Des billets d'autobus ont été fournis aux jeunes (pour se rendre au lieu de rencontre et rentrer à la maison). • Si les jeunes ne connaissaient pas les lieux, plusieurs points de rencontre ont été organisés pour s'assurer que tous les jeunes puissent participer. • Des accommodements ont été faits pour les jeunes qui ne parlaient pas l'anglais, tels que les services d'interprétation, de traduction et la présence d'un membre de leur famille à la programmation (au moment qui leur convenait). • Le personnel était compétent et bien informé sur les différents milieux des jeunes et était bien outillé pour résoudre des conflits et gérer une médiation.
------------------------------------------------------------------------------------------------------------------------------------------------------------------------------------------------------------------------------------------------------------------------------------------------------------------------------------------------------------------------------------------------------------------------------------------------------------------------------------------------------------------------------------------------------------------------------------------------------------------------------------	--------------------------------------------------------------------------------------------------------------------------------------------------------------------------------------------------------------------------------------------------------------------------------------------------------------------------------------------------------------------------------------------------------------------------------------------------------------------------------------------------------------------------------------------------------------------------------------------------------------------------------------------------------------------------------------------------------------------------------	------------------------------------------------------------------------------------------------------------------------------------------------------------------------------------------------------------------------------------------------------------------------------------------------------------------------------------------------------------------------------------------------------------------------------------------------------------------------------------------------------------------------------------------------------------------------------------------------------------------------------------------------------------------------------------------------------------------------------------------------------------

Soutien organisationnel

En conformité avec la ressource sur les pratiques exemplaires, les jeunes ont identifié ces principaux secteurs-clés de soutien qui sont nécessaires au sein des organisations qu'ils visitent.



Soutien en santé mentale

Les jeunes immigrants racialisés portent un lourd poids sur leurs épaules, que ce soit au niveau des responsabilités additionnelles pour soutenir leur famille, l'apprentissage d'une nouvelle langue ou l'adaptation à leur nouvel environnement scolaire. Entre autres sources de stress, le racisme et la discrimination sont également des facteurs importants qui peuvent affecter la santé mentale. Les mécanismes de soutien en santé mentale manquent, particulièrement pour les jeunes immigrants racialisés. Cette lacune peut entraîner l'isolement des jeunes et nuire à leur bien-être général. Il est également important de reconnaître qu'à l'intérieur des services de santé mentale existants, dans certains cas, le personnel peut, intentionnellement ou non, minimiser ou rejeter les expériences vécues par les jeunes. Ce rejet légitimise et perpétue les systèmes d'oppression auxquels les jeunes sont déjà confrontés. Remettre en question et briser les préjugés et les stéréotypes doit être une priorité lorsque l'on tente de comprendre les perspectives intersectionnelles et stratifiées des jeunes immigrants racialisés et des communautés sous-représentées.

Façons de combler cet écart

- Promouvoir la nécessité des services de counseling pour les jeunes au sein des organisations et de services.
- Engager des conseillers spécialisés dans la jeunesse qui sont équipés pour soutenir les jeunes immigrants racialisés, ainsi qu'avoir les ressources et les outils nécessaires pour protéger les jeunes contre la discrimination. Cela comprend le fait de pouvoir reconnaître leur positionnement et de ne pas réduire les expériences des jeunes immigrants racialisés.
- Travailler à renforcer la résilience des jeunes immigrants racialisés par le biais d'approches non oppressives et non discriminatoires dans les conversations sur le traitement des problèmes auxquels les jeunes sont confrontés.



Développement durable et renforcement de la capacité organisationnelle

- Remettre en question toutes les politiques et pratiques organisationnelles en réévaluant quels aspects des organisations pourraient être enracinés dans l'histoire coloniale (p. ex., reconnaître la dynamique du pouvoir et du privilège entre les employés blancs et les jeunes sous-représentés).
- Veiller à ce que les pratiques soient enracinées dans la lutte contre le racisme et la discrimination.
- Établir et élargir continuellement les réseaux communautaires et établir des partenariats qui soutiennent les populations sous-représentées.
- Prioriser les services locaux afin de renforcer les façons dont les organisations peuvent mieux répondre aux besoins des communautés en créant un meilleur accès aux services et au soutien. Un exemple de service local serait de s'assurer que l'emplacement des services est centralisé par rapport à la communauté qui utilise ce service.
- Reconnaître les possibilités et les limites que présente la compétence culturelle et le besoin de former le personnel sur l'humilité culturelle lorsque les problèmes de discrimination sont abordés. Le personnel devrait être en mesure d'évaluer de façon critique les recommandations et les pratiques exemplaires qui pourraient ne pas être pertinentes ou utiles aux jeunes racialisés.
- Offrir des programmes plus longs aux jeunes et une dotation constante afin d'aider à établir des relations et à obtenir de meilleurs résultats pour les jeunes.
- Embaucher du personnel qui peut sympathiser avec les jeunes afin de bâtir la confiance. Cela peut inclure les expériences et les antécédents partagés, l'appartenance à la même tranche d'âge ou le même sexe, etc...
- S'assurer que les employés sont au courant de leur pouvoir et de leur privilège.
- Reconnaître que la programmation contre la discrimination et le racisme ne peut pas être simplement une discussion; des actions sont requises.
- Apprendre continuellement et offrir du soutien afin d'assurer l'équité en matière de programmation et de ressources. L'équité peut être obtenue lorsque vous êtes conscient des communautés que vous desservez (c.-à-d. en adoptant une approche qui consiste à apprendre continuellement sur ces communautés) et en fournissant les ressources nécessaires pour que tous puissent accéder, de manière égalitaire, les services de soutien. Par exemple, on pourrait offrir des options de langue et des services de traduction aux jeunes des communautés d'immigrants, selon leurs besoins.